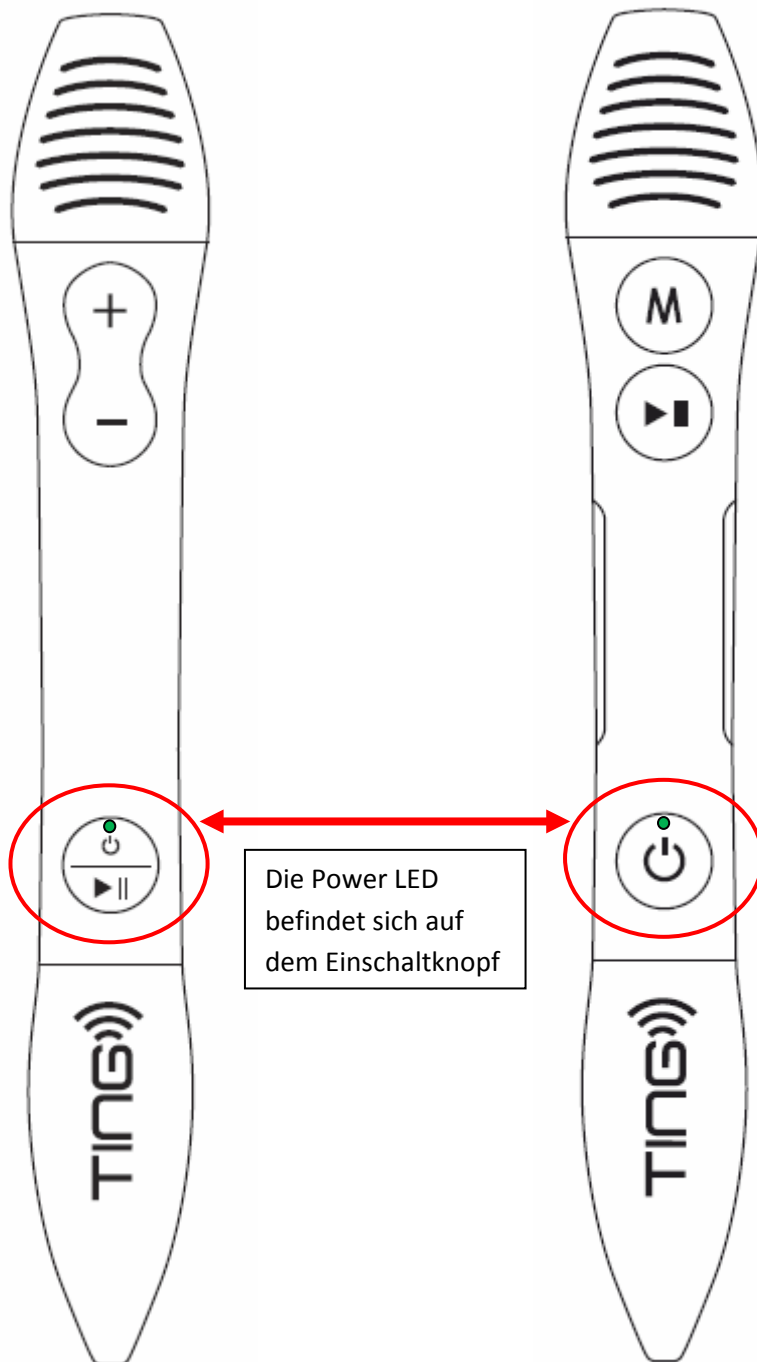


Das TING Update Tool kann nur unter Windows ab Version XP ausgeführt werden!
Nach einem fehlgeschlagenen Firmwareupdate kann der Stift unbrauchbar werden.

Mit dem TING Update Tool können nur TING^{classic} und TING^{smart} Stifte aktualisiert werden, die folgendes Aussehen haben:



TING^{smart}

TING^{classic}

Aktualisieren Sie die Firmware und das TING Programm, wenn Sie technische Probleme mit Ihrem TING Stift haben. Fehler, die mit TING *Smartbooks* (interaktive TING Bücher) auftreten können, sowie die Kompatibilität zu neuen Betriebssystemen wurden korrigiert bzw. verbessert.

Den Ordner „UPDATE_TING“ auf den Desktop des **Windows PCs** kopieren.

Wichtig!

Während des Updatevorgangs keine anderen Programme auf dem Computer starten!

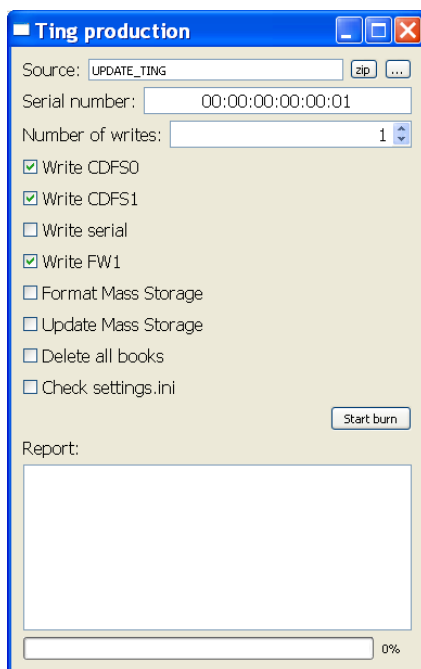
Den Computer vor der Aktualisierung mit einem aktuellen Antivirenprogramm überprüfen!

Externe mit weiteren USB Anschlüssen verbundene Geräte wie CD/DVD Laufwerke, USB-Sticks, USB-Festplatten, Kameras, etc. vom Computer trennen.

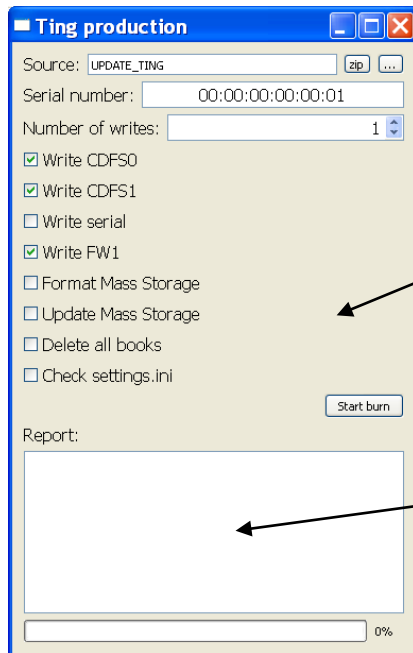
Ordner durch Doppelklick öffnen.

Doppelklick auf Programm „Production.exe“

NUR folgende Optionen aktivieren:



UPDATE



In die graue Fläche des Ting production Programms klicken, damit es im Vordergrund ist. Nur dann wird ein angeschlossener TING Stift angezeigt. TING Stift an USB Anschluss anschließen.

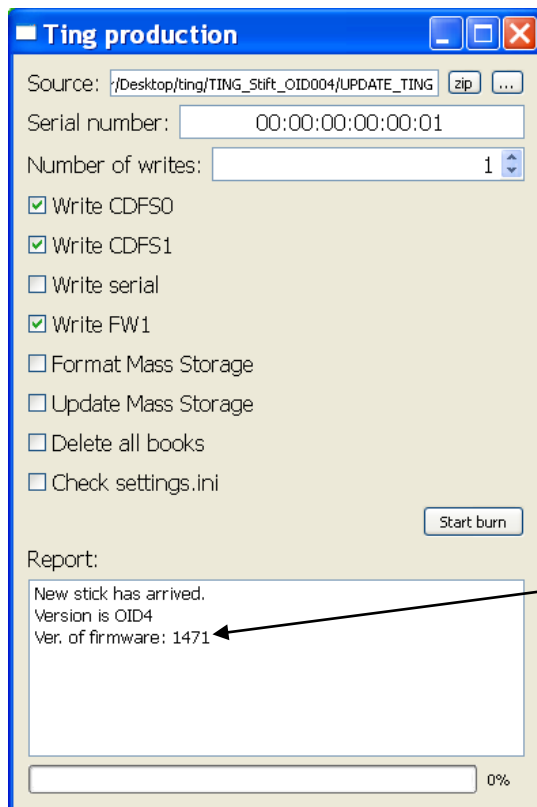
Hier wird die aktuelle Firmwareversion Ihres angeschlossenen Stifts angezeigt. Wenn der Stift nicht erkannt wird, dann Stift trennen, auf die graue Fläche des Ting production Programms klicken und Stift erneut anschließen.

Auf **[Start burn]** klicken

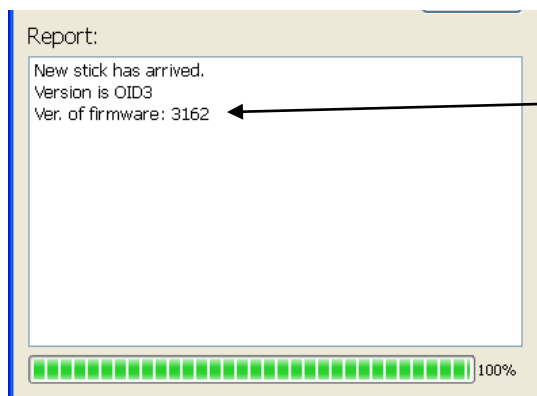
Der Updatevorgang dauert etwa 5 Minuten pro Stift!

Ältere TING*classic* Stifte benötigen für das Update der Firmware und des TING Programms (CDFS0, CDFS1) in der Regel noch länger.

In dieser Zeit den Stift nicht trennen oder den Computer herunterfahren!



Die neue Firmware 1471 wird hier angezeigt



Einen TING*classic* Stift aus einer frühen Serie erkennen Sie nach dem Update an der Information über die neue Firmware Version 3162 und an der Zeile „Version is OID3“.

Bitte beachten Sie, dass diese älteren TING Stifte nicht mehr mit allen TING *Smartbooks* (interaktive TING Bücher) funktionieren.

Problembehandlung

Wird während des Brennen von cdfs0 oder cdfs1 ein Fehler angezeigt, dann den Stift trennen und **nur** die Option

[X] Write FW1

aktivieren. Stift anschließen und auf [Start burn] klicken. Das Aktualisieren der Firmware dauert nur ein paar Sekunden. Konnte die Firmware aktualisiert werden, dann Stift trennen, einschalten, ausschalten. Im Ting production Programm dann die Optionen

[X] Write CDFS0

[X] Write CDFS1

aktivieren. Stift erneut anschließen und auf [Start burn] klicken.

Je nach Firmwarevorversion auf dem Stift (z.B.: 145d) wird „Activating second fw“ mehrere Minuten angezeigt und dann eine Fehlermeldung ausgegeben. Den Stift dann trennen und wieder anschließen. Jetzt sollte die aktuelle Firmwareversion angezeigt werden.

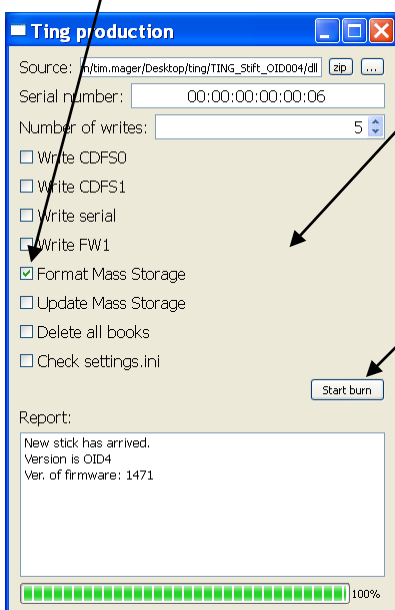
Sollte nach erfolgreichem Update der Firmware und/oder des TING Programms weiterhin Probleme z.B. beim Download von Büchern bestehen, dann kann die Ursache auch ein fehlerhaftes Dateisystem auf dem Laufwerk [TING] sein. Zur Behebung von Dateisystemfehlern muss das Laufwerk [TING] formatiert werden.

Hinweis!

Durch das Formatieren werden alle Daten auf dem Laufwerk [TING] gelöscht! TING Bücher müssen anschließend über das TING Programm wieder heruntergeladen werden.

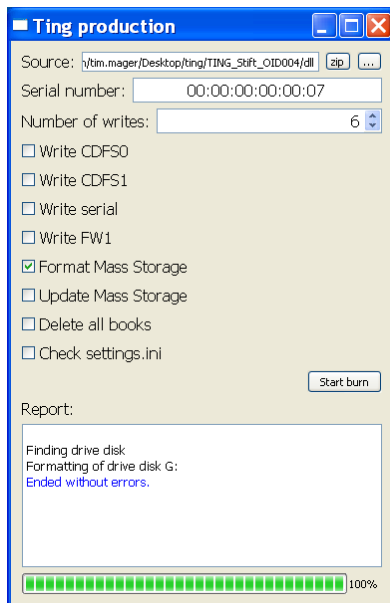
Aktivieren Sie die Option

[X] Format Mass Storage



In die graue Fläche des Ting production Programms klicken, damit es im Vordergrund ist. Nur dann wird ein angeschlossener TING Stift angezeigt. TING Stift an USB Anschluss anschließen.

Auf [Start burn] klicken



Wurde das Laufwerk [TING] erfolgreich formatiert, wird nebenstehende Meldung angezeigt.

Trennen Sie den Stift jetzt vom Computer.

Beenden Sie das TING production Programm.

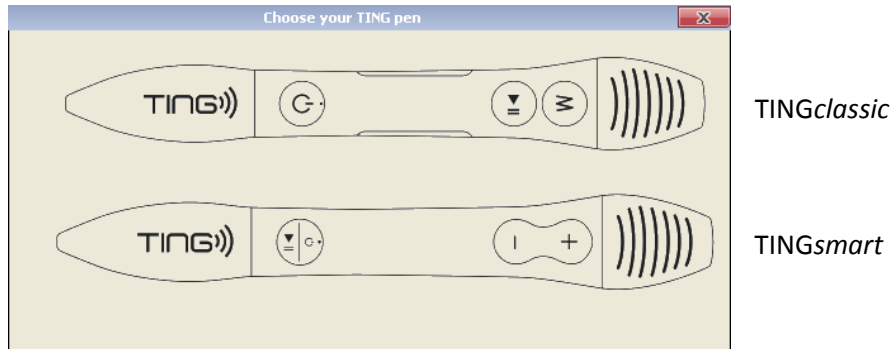
Schalten Sie den Stift ein. Dabei ist keine Einschaltmelodie zu hören.

Schalten Sie den Stift wieder aus.

TING Programm starten und Systemdateien wiederherstellen

Verbinden Sie den Stift erneut mit dem Computer.

Starten Sie das TING Programm vom Laufwerk [TING CDFS].

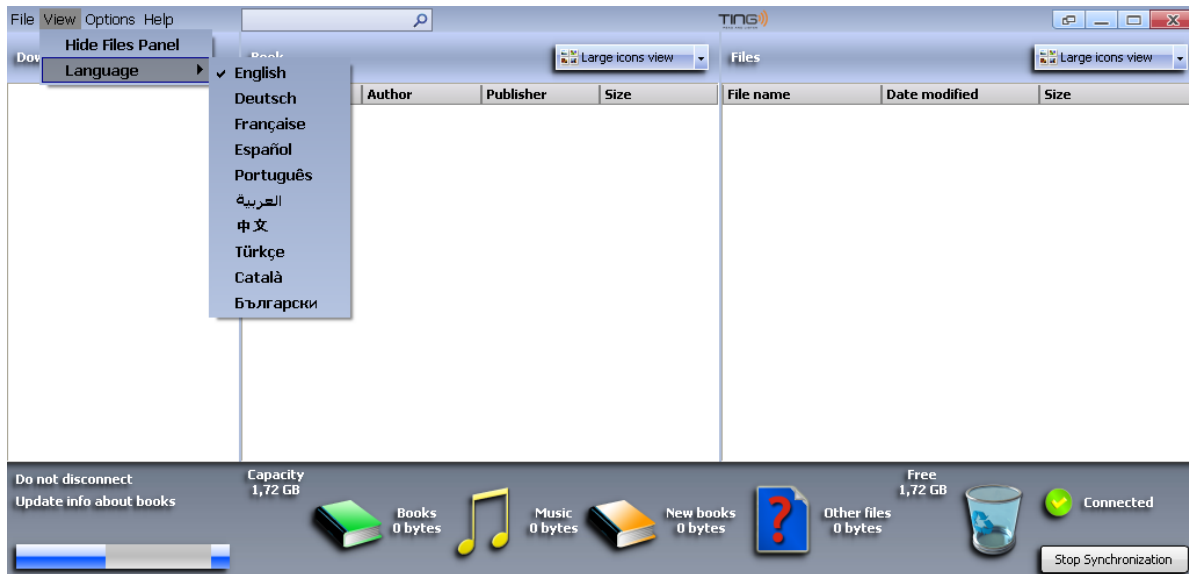


Wählen Sie Ihr TING Stift Modell (*classic* oder *smart*).

Hinweis

Haben Sie versehentlich das falsche Modell gewählt, funktioniert später die Lautstärkeregelung über den [+] und [-] Wippschalter nicht. In diesem Fall müssen Sie den Stift wie oben beschrieben erneut formatieren und anschließend das richtige TING Stift Modell wählen.

Das TING Programm verbindet sich mit dem Server und lädt alle Systemdateien auf den Stift.



Die Standardsprache des TING Programms ist Englisch. Stellen Sie Ihre gewünschte Sprache ein.

Nach Wiederherstellung der Systemdateien wird links unten „Update beendet!“ angezeigt:



Tipp: Wird das TING Programm nur in der minimierten Ansicht dargestellt, dann doppelklicken Sie in die graue Fläche. Das TING Programm wird jetzt wieder in der maximierten Ansicht angezeigt.

Trennen Sie den Stift vom Computer.

Schalten Sie den Stift ein.

Die Einschaltmelodie sollte jetzt zu hören sein.

Hinweis

Ist die Einschaltmelodie nicht zu hören, versuchen Sie durch mehrmaliges, kurzes drücken auf [+] am TING Stift die Lautstärke zu erhöhen. Wird dabei kein Bestätigungston ausgegeben, dann schalten Sie den Stift aus, schließen ihn an den Computer an und starten Sie das TING Programm vom Laufwerk [TING CDFS]. Warten Sie, bis die Wiederherstellung der Systemdateien abgeschlossen wurde .

Trennen Sie den Stift vom Computer und schalten Sie ihn ein.

Halten Sie den Stift auf den Aktivierungscode Ihres TING Buchs (es können auch nacheinander auch mehrere Bücher zum Download aktiviert werden; jeweils die Ansage „Bitte mit dem PC verbinden“ abwarten). Schalten Sie den Stift aus und schließen Sie ihn an Ihren Computer an. Starten Sie das TING Programm vom Laufwerk [TING CDFS]. Der Download der TING Bücher startet automatisch.

Laufwerk [TING] manuell formatieren

Falls das Formatieren des Laufwerk [TING] mit dem TING production Tool nicht möglich ist, dann kann dieses auch manuell unter dem jeweiligen Betriebssystem (Windows oder Mac OS X) durchgeführt werden.

Um ein versehentliches Formatieren von mit dem USB-Anschluss verbundenen externen Geräten wie USB-Festplatten, USB-Sticks, Kameras, zu vermeiden, diese zuerst vom Computer trennen!

WINDOWS (ab Version XP)

Stift an den Windows Computer anschließen.

Unter Umständen wird das Laufwerk [TING] nicht angezeigt, sondern nur [Wechseldatenträger].

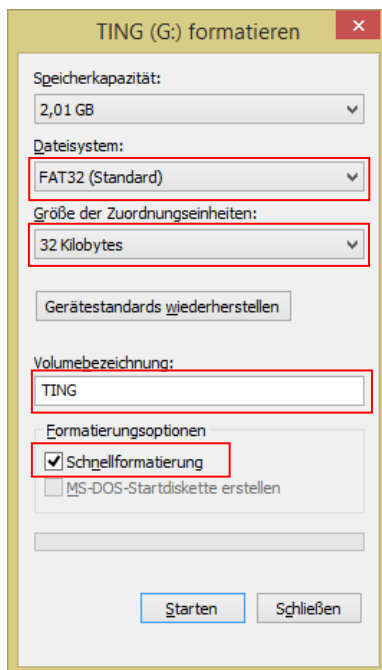
Dieser muss dann stattdessen formatiert werden.

Schlägt die Formatierung fehl, dann Stift trennen und nochmals mit am Stift gedrücktem **M** Knopf (TING*classic*) bzw. Lautstärke + Knopf (TING*smart*) anschließen. Es wird dann nur das Laufwerk [TING] oder [Wechseldatenträger] angezeigt.

Warten bis Laufwerk [TING] oder [Wechseldatenträger] angezeigt wird.

Rechte Maustaste auf [TING] oder [Wechseldatenträger], dann [Formatieren ...] wählen.

Folgende Optionen einstellen:



Die Speicherkapazität ist vorgegeben. Derzeit ca. 2GB.

Für das Dateisystem muss **FAT32** gewählt werden.

Für die Größe der Zuordnungseinheiten wird 32 Kilobytes empfohlen, wenn dies nicht möglich ist, dann Standardgröße verwenden.

Die Volumebezeichnung muss **TING** lauten.

Schnellformatierung aktivieren.

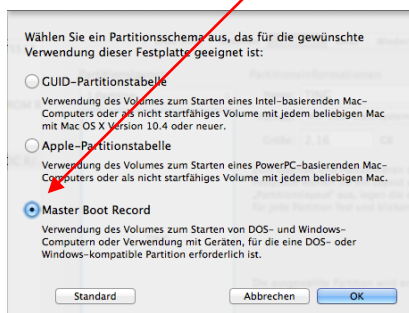
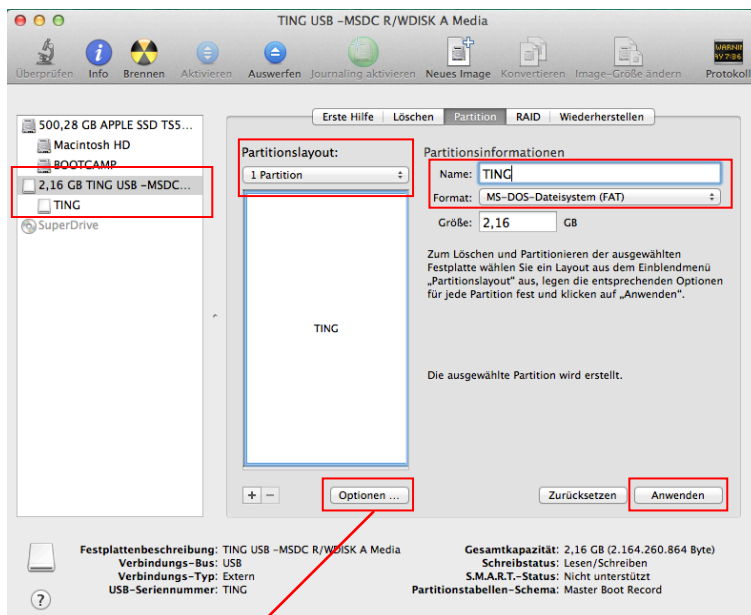
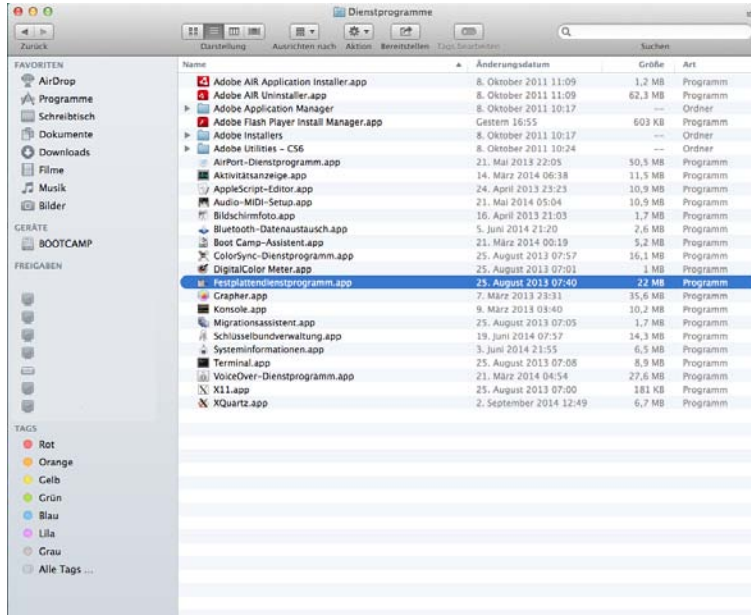
Auf [Starten] klicken und warten bis die Formatierung abgeschlossen ist.

Den Stift vom Computer trennen, dann einschalten, wieder ausschalten und erneut an den Computer anschließen. Beim Einschalten ist keine Einschaltmelodie zu hören, nur die Power LED leuchtet.

Starten Sie das TING Programm wie auf Seite 7 beschrieben.

MAC OS X (ab Version 10.6)

Im Finder unter [Programme] => [Dienstprogramme] => Festplattendienstprogramm starten.



Optionen einstellen, auf [OK] klicken, dann auf [Anwenden] klicken.

Warten bis die Formatierung beendet ist.

Den Stift vom Computer trennen, dann einschalten, wieder ausschalten und erneut an den Computer anschließen.

Hinweis: Beim Einschalten ist keine Einschaltmelodie zu hören, nur die Power LED leuchtet.

Starten Sie das TING Programm wie auf Seite 7 beschrieben.

Im TING Programm können Sie sich über den Menüpunkt [Hilfe] => [Über...] die Firmware- und TING Programmversion Ihres Stifts anzeigen lassen:



Bei Problemen wenden Sie sich bitte über unser Supportanfrageformular

http://www.ting.eu/de/faq_s_und_support/supportanfrage/

an unseren technischen Support.